



наведених у бланку зразків.

1 Запишіть слово, пропущене у таблиці.

КРИТЕРІЙ ПОРІВНЯННЯ	...ВИБОРЧА СИСТЕМА
Поділ країни на виборчі округи	Країна ділиться на виборчі округи
За кого відбувається голосування	Виборці голосують за особистість
Як визначається переможець	Переможцем вважається кандидат, який набрав більшість голосів

Відповідь: _____ .

2 Знайдіть поняття, яке є узагальнюючим для всіх інших понять представленого нижче ряду, і запишіть цифру, під якою вони зазначені.

- 1) лібералізм;
- 2) соціал-демократія;
- 3) націоналізм;
- 4) консерватизм;
- 5) ідеологія.

Відповідь:

3 Нижче наведено перелік термінів. Всі вони, за винятком двох, відносяться до поняття «соціальний контроль».

- 1) заохочення;
- 2) покарання;
- 3) соціальна мобільність;
- 4) соціальна норма;
- 5) соціальна санкція;
- 6) соціальна стратифікація.

Знайдіть два терміни, що «випадають» із загального ряду, і запишіть у таблицю цифри, під якими вони вказані.

Відповідь:

4 Виберіть правильні судження про мораль і запишіть цифри, під якими вони вказані.

- 1) Моральні норми відображають потреби суспільства.
- 2) Мораль формалізована в нормативних правових актах.
- 3) Мораль допомагає людині оцінювати події суспільного життя.



- 4) Основою моралі є внутрішня мотивація людини і її самоконтроль.
5) Мораль завжди забезпечує взаєморозуміння людей в соціумі.

Відповідь: _____ .

- 5) Установіть відповідність між подіями і пов'язаними з ними видами соціальної мобільності: до кожної позиції, даної в першій колонці, доберіть відповідну позицію з другої колонки.

ПОДІЇ	ВИДИ СОЦІАЛЬНОЇ МОБІЛЬНОСТІ
А) вчитель школи призначений її директором.	1) вертикальна 2) горизонтальна
Б) доцент кафедри отримав посаду професора.	
В) старший менеджер перейшов працювати на інше підприємство.	
Г) інженер переїхав працювати і жити в інше місто.	

Запишіть у таблицю обрані цифри під відповідними буквами. Відповідь:

А	Б	В	Г

- 6) В країні Z інформаційні технології є найважливішим фактором виробництва. Які інші ознаки свідчать про те, що країна Z розвивається як постіндустріальне суспільство? Запишіть цифри, під якими вони вказані.

- 1) Найбільший розвиток отримують наукоємні, ресурсозберігаючі технології.
- 2) Відбувається широке впровадження комп'ютерної техніки в різні сфери життя.
- 3) Природні фактори впливають на розвиток суспільства.
- 4) Суспільні відносини регулюються правовими і моральними нормами.
- 5) В структурі населення висока питома вага середнього класу.
- 6) Переважають екстенсивні методи ведення господарства.

Відповідь: _____ .

- 7) Виберіть правильні судження про джерела фінансування бізнесу, запишіть **цифри**, під якими вони вказані.

- 1) Фінансування - це спосіб забезпечення підприємства грошовими коштами.
- 2) Основний недолік самофінансування бізнесу пов'язаний з обмеженістю наявних у його власників засобів.



- 3) Зовнішнє фінансування бізнесу може здійснюватися шляхом випуску акцій підприємства.
- 4) Зовнішні джерела фінансування - це джерела надходження грошових коштів, які утворені за рахунок результатів підприємницької діяльності підприємства.
- 5) Головне зовнішнє джерело фінансування фірми – її прибуток.

Відповідь: _____ .

- 8 Установіть відповідність між видами статей в державному бюджеті і конкретними прикладами: до кожної позиції, даної в першій колонці, доберіть відповідну позицію з другої колонки.

ПРИКЛАДИ

- А) акцизний збір
Б) обслуговування держборгу
В) прибутковий податок з громадян
Г) виплата платні службовцям
Д) відсоток по державних облігаціях

ВИДИ СТАТЕЙ

- 1) витратні статті
2) дохідні статті

Запишіть у таблицю обрані цифри під відповідними буквами.

Відповідь:

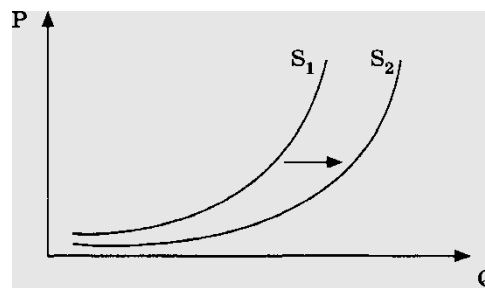
А	Б	В	Г	Д

- 9 Власники ательє з пошиття одягу несуть постійні і змінні витрати. Що з перерахованого нижче відноситься в короткостроковому періоді до змінних витрат ательє? Запишіть цифри, під якими вони вказані.

- 1) орендна плата за приміщення
2) придбання сировини
3) відсотки по кредитах
4) витрати на рекламу
5) оклади менеджерів
6) відрядна оплата персоналу

Відповідь: _____ .

- 10 На графіку зображено зміну пропозиції ковзанів для фігурного катання на споживчому ринку: крива пропозиції S_1 перемістилася в положення S_2 . (На графіку P – ціна товару, Q – кількість товару.)



Які з перерахованих факторів можуть викликати таку зміну? Запишіть цифри, під якими вони вказані.

- 1) зростання цін на комплектуючі вироби для ковзанів
2) масове відкриття загальнодоступних ковзанок
3) скорочення кількості фірм, які виробляють ковзани
4) зниження доходів більшості домогосподарств



5) початок зимового сезону

Відповідь: _____ .

11) Виберіть правильні судження про сім'ю і запишіть **цифри**, під якими вони вказані.

- 1) Рекреаційна функція сім'ї проявляється в наданні певного соціального статусу членам сім'ї, у виконанні ролі соціального ліфта.
- 2) Члени сім'ї пов'язані взаємною моральною і правовою відповідальністю.
- 3) Сім'я є основним агентом первинної соціалізації індивідів.
- 4) Сім'я покликана створити умови для фізичного, психічного, емоційного та інтелектуального розвитку дитини.
- 5) Нуклеарні сім'ї включають три-чотири покоління кровних родичів.

Відповідь: _____ .

12) В країні Л. провели соціологічні дослідження готовності молодих людей до участі в обговоренні законів муніципального самоврядування та реалізації державної молодіжної політики. Отримані результати (в% від числа опитаних) представлені у вигляді діаграми.



Знайдіть у наведеному списку висновки, які можна зробити на основі діаграми, і запишіть **цифри**, під якими вони вказані.

- 1) Третина респондентів не хоче брати участь у політиці.
- 2) Велика частка молодих людей готова обговорювати закони муніципального самоврядування і брати участь в акціях і заходах.
- 3) Кожна п'ята молода людина не цікавиться політикою в силу різних причин.
- 4) Майже рівні частки опитаних вважають, що обговорення законів і участь в акціях і заходах буде для них корисною і цікавою.
- 5) Сама незначна частка молоді ще не визначилася.

Відповідь: _____ .



13) Виберіть правильні судження про політичну еліту і запишіть цифри, під якими вони вказані.

- 1) Політична еліта - це група осіб, яка професійно займається діяльністю в сфері влади і управління державою.
- 2) В політичну еліту входять перш за все глави найбільших підприємств країни.
- 3) У будь-якому суспільстві можуть складатися серйозні протиріччя між складом та інтересами елітарних і неелітарних груп.
- 4) Поповнення або зміна складу політичної еліти залежить тільки від бажання самих елітарних груп.
- 5) Політична еліта формулює програми розвитку держави і суспільства і регулює їх.

Відповідь: _____ .

14) Установіть відповідність між гілками державної влади в ПМР і її органами: до кожної позиції, даної в першій колонці, доберіть відповідну позицію з другої колонки.

ОРГАНИ ДЕРЖАВНОЇ ВЛАДИ В ПМР

- А) Верховний суд
- Б) Генеральний Прокурор
- В) Верховна рада
- Г) Конституційний суд
- Д) Уряд ПМР

ГІЛКИ ДЕРЖАВНОЇ ВЛАДИ

- 1) законодавча
- 2) виконавча
- 3) судова

Запишіть у відповідь цифри, розташували їх у порядку, що відповідають буквам. Відповідь:

А	Б	В	Г	Д

15) В державі Z регулярно на альтернативній основі проходять вибори до законодавчих зборів. Які ознаки дозволять зробити висновок про те, що в державі Z встановився демократичний політичний режим? Запишіть цифри, під якими вони вказані.

- 1) Законодавчі збори приймають закони.
- 2) Проведена державою політика залежить від результатів виборів і від уподобань виборців.
- 3) Громадяни мають право вільно висловлювати свої думки, в тому числі критикувати уряд, соціально-економічний порядок.
- 4) Главою держави є президент.
- 5) Президент обирається законодавчими зборами.
- 6) Громадяни мають право засновувати відносно незалежні спільноти або організації, в тому числі політичні партії.



Відповідь: _____ .

16 Що з перерахованого відноситься до конституційних обов'язків громадян ПМР? Запишіть цифри, під якими вказані конституційні обов'язки.

- 1) вказівку своєї національності
- 2) збереження історичної та культурної спадщини
- 3) участь у виборах органів влади
- 4) сплата податків
- 5) вільне розпорядження своїми здібностями до праці
- 6) користування рідною мовою

Відповідь: _____ .

17 Установіть відповідність між правоохоронними органами та їх функціями: до кожної позиції, даної в першій колонці, доберіть відповідну позицію з другої колонки.

ФУНКЦІЇ

ПРАВООХОРОННІ ОРГАНИ

- | | |
|---|---------------|
| А) консультація з юридичних питань | 1) адвокатура |
| Б) представлення клієнтів у суді з цивільних справ | 2) суд |
| В) винесення рішень з підсудних справ | |
| Г) допомогу в написанні скарг та заяв правового характеру | |
| Д) перевірка законності і обґрунтованості рішень, винесених судами різних інстанцій | |
| Е) розгляд і винесення рішень з цивільних позовів | |

Запишіть у відповідь цифри, розташувавши їх в порядку, що відповідають буквам.

А	Б	В	Г	Д	Е

Відповідь:

18 Громадянину РФ Івану 12 років. Знайдіть у наведеному нижче списку дії, що відповідають його правовому статусу, і запишіть цифри, під якими вони вказані.

- 1) укласти трудовий договір (робота кур'єра) за згодою батьків
- 2) розпоряджатися наданими батьками коштами
- 3) бути заслуханим в ході судового розгляду за визначенням місця проживання при розлученні батьків
- 4) вносити вклади в кредитні установи і розпоряджатися ними



5) зареєструвати на своє ім'я юридичну особу

6) вчиняти дрібні побутові угоди

Відповідь: _____ .

19 Прочитайте наведений нижче текст, кожне положення якого позначено певною буквою.

(А) Петро вступив до партії, що дотримується ліберальної ідеології. (Б) Він розділяє ідеї розвитку громадянського суспільства і правової держави. (В) На жаль, політичним партіям не завжди вдається чітко і послідовно викласти свої погляди в програмних документах. (Г) Політичні ідеології включають систему уявлень про цілі суспільного розвитку і соціальних цінностей. (Д) Дуже важливо, щоб програма партії була зрозуміла громадянам і могла залучити їх до участі в діяльності партії.

Визначте, які положення тексту мають

1) фактичний характер

2) характер оціночних суджень

3) характер теоретичних тверджень

Запишіть у таблицю під буквою, що позначає положення, цифру, яка виражає його характер.

А	Б	В	Г	Д

Відповідь:

20 Прочитайте наведений нижче текст, в якому пропущений ряд слів.

Виберіть із запропонованого списку слова, які необхідно вставити на місце пропусків.

«Людина живе в _____ (А), і її вчинки обумовлені становленням, розвитком в колективі. Не можна жити серед людей, не вступаючи в певні _____ (Б) з оточуючими.

В умовах сучасної Росії і нових _____ (В) відносин, що складаються в ній, ринкової _____ (Г) і конкурентної боротьби значно зростає роль осмисленого орієнтування людини в навколишньому середовищі. Без розуміння цих подій неможливо правильно зорієнтуватися в житті, налагодити нормальні взаємини з іншими людьми і громадськими _____ (Д).

І в цьому неоціненну допомогу надає соціальна психологія.

Соціальна психологія вивчає закономірності психічних явищ, що виникають при соціальній взаємодії людей. Роль _____ (Е), якими володіє соціальна психологія, зараз значно зросла».

Слова у списку подані в називному відмінку. Кожне слово може бути використано тільки один раз. Вибирайте послідовно одне слово за іншим, заповнюючи кожен пропуск. Зверніть увагу на те, що слів у списку



більше, ніж Вам потрібно для заповнення пропусків.

Список термінів:

- | | | |
|--------------|----------------|----------------|
| 1) поведінка | 4) позиція | 7) громадський |
| 2) економіка | 5) знання | 8) відношення |
| 3) група | 6) суспільство | 9) норма |

У даній нижче таблиці наведені літери, які позначають пропущені слова. Запишіть в таблицю під кожною буквою номер обраного Вами слова.

Відповідь:

А	Б	В	Г	Д	Е

Не забудьте перенести всі відповіді у бланк відповідей № 1 відповідно до інструкції щодо виконання роботи .

Частина 2

Для запису відповідей на завдання цієї частини (21-29) використовуйте БЛАНК ВІДПОВІДЕЙ № 2. Запишіть спочатку номер завдання (21, 22 і т.д.), а потім розгорнуту відповідь на нього. Відповіді записуйте чітко і розбірливо.

Прочитайте текст і виконайте завдання 21-24.

Культура включає в себе цінності, носіями яких є члени певної групи, норми, яким вони слідуєть, і матеріальні блага, вироблені ними. Цінності являють собою абстрактні ідеали, в той час як норми - це певні принципи або правила, які, як очікується, люди будуть дотримуватися. Норми являють «можна» і «не можна» соціального життя ...

Використовуючи термін «культура» у повсякденному спілкуванні, ми часто маємо на увазі лише «високі створення розуму» - мистецтво, літературу, музику, живопис. У соціології поняття культури включає в себе не тільки ці види творчої діяльності, а й багато іншого. Культура відноситься до всього способу життя членів суспільства. Вона включає манеру одягатися, шлюбні ритуали і сімейне життя, трудову діяльність, релігійні церемонії і проведення вільного часу. До неї входять також предмети, створені людьми і що представляють для них цінність: луки і стріли, плуги, фабрики і машини, комп'ютери, книги та житла.

Поняття «культура» можна відокремити від поняття «суспільство», але між цими концепціями існує надзвичайно тісний зв'язок. «Культура» має відношення до способу життя членів даного суспільства - їх звичок і звичаїв, а також до матеріальних благ, які вони виробляють. «Суспільство» має на увазі систему взаємовідносин, яка б пов'язала індивідів, що належать до загальної культури. Жодна культура не може існувати без суспільства, але також і жодне суспільство не може існувати без культури. Без культури ми не були б «людьми» в тому сенсі, який



завичай вкладається в цей термін. Ми не мали б мови, щоб виразити себе, не мали б самосвідомості, і наша здатність думати і міркувати була б сильно обмежена ...

Людські культури чудово різноманітні. Цінності і норми поведінки широко варіюються і часто вельми відрізняються від того, що люди Заходу вважають «нормальним» ... Іудеї не їдять свинину, в той час як індуси їдять свинину і уникають їсти яловичину. Всі ці особливості поведінки є лише аспектами широких культурних відмінностей, що відокремлюють одне суспільство від іншого.

Невеликі спільності прагнуть до культурної уніфікації. В індустріальних суспільствах внутрішні культурні відмінності утворюють різноманітні субкультури. У сучасних містах, наприклад, пліч-о-пліч живе багато субкультурних спільнот.

(Е. Гідденс)

21 Укажіть будь-яких п'ять елементів культури, названих автором.

22 Як, на думку автора, пов'язані суспільство і культура? Який аргумент в обґрунтування своєї думки навів автор?

23 У тексті йдеться про те, що в індустріальному суспільстві існують різноманітні субкультури. Використовуючи суспільствознавчі знання і факти суспільного життя, особистий соціальний досвід, наведіть три приклади субкультур і коротко охарактеризуйте особливості кожної з них.

24 Автор вважає, що «людські культури чудово різноманітні». Використовуючи суспільствознавчі знання, дайте два пояснення того, чому це важливо і корисно для розвитку суспільства, і два пояснення того, чому це створює певні проблеми в розвитку суспільства.

25 Який сенс суспільствознавці вкладають в поняття «попит»? Залучаючи знання суспільствознавчого курсу, складіть два речення: одне речення, що містить інформацію про будь-який з нецінових факторів, що впливають на формування попиту, і одне речення, що розкриває закон попиту.

26 У процесі соціалізації відбувається взаємовплив між тими, хто здійснює соціалізацію, і тими, хто соціалізується. Проілюструйте двома прикладами цей взаємовплив.

27 В державі Z існує спадкова передача влади. Однак влада правителя обмежена законами країни і парламентом. Вибори в парламент відбуваються регулярно, на альтернативній основі. Громадяни мають усю повноту прав і свобод, активно діють інститути громадянського суспільства. Держава Z включає в себе 33 території, що не володіють політичною



самостійністю. На основі наведених фактів зробіть висновок про форму держави Z. (Спочатку вкажіть елементи форми держави, а потім конкретизуйте їх для держави Z.)

- 28 Вам доручено підготувати розгорнуту відповідь на тему «Власність як інститут права в РФ». Складіть план, відповідно до якого Ви будете висвітлювати цю тему. План повинен містити не менше трьох пунктів, з яких два або більше деталізовані в підпункти.

Виконуючи завдання 29, Ви можете проявити свої знання і вміння на тому змісті, яке для Вас більш привабливе. З цією метою виберіть тільки ОДНЕ із запропонованих нижче висловлювань (29.1-29.5).

- 29 Виберіть одне з запропонованих нижче висловлювань, розкрийте його зміст у формі міні-твору, позначивши при необхідності різні аспекти поставленої автором проблеми (порушеної теми).

При викладі своїх думок з приводу піднятої проблеми (позначеної теми), при аргументації своєї точки зору використовуйте знання, отримані при вивченні курсу суспільствознавства, відповідні поняття, а також факти суспільного життя і власний життєвий досвід. (Як фактичну аргументацію наведіть не менше двох прикладів з різних джерел.)

29.1	Філософія	«Освіта - це борг, який нині покоління повинно сплатити майбутньому». (Д. Пібоді)
29.2	Економіка	«Якщо всі думають, що ціни піднімуться, ціни піднімуться». (Перший інфляційний закон)
29.3	Соціологія, соціальна психологія	«Поряд із законами державними є ще закони совісті, що заповнюють упушення законодавства». (Г. Філдінг)
29.4	Політологія	«Політика - це мистецтво балансування між тими, хто хоче в неї увійти, і тими, хто не хоче з неї вийти». (Ж. Бурбон-Бюссе)
29.5	Правознавство	«Від правосуддя залежить громадський порядок. Тому по праву місце суддів – в першому ряду суспільної ієрархії. Тому ніякі почесні і знаки поваги не можуть вважатися для них надмірними ». (Наполеон Бонапарт)